

Virksomhedsplan 2019

Center for Sociale Indsatser



RUDERSDAL
KOMMUNE

Indhold

Center for Sociale Indsatser	4
Indsatser i 2019.....	5
Borgere i Rudersdal Kommune mestrer videst muligt eget liv.....	5
Indsats 1: Udvikling af borgerkurser: God og sikker adfærd på internettet	5
Indsats 2: Implementering af Åben Dialog	6
Indsats 3: Implementering af kvalitetsstandarder for § 82 indsatser i Social og Sundhed.....	7
Borgere i Rudersdal Kommune lever et sundt liv i relationer og fællesskaber.....	8
Indsats 4: Implementering af Aktivt Seniorliv.....	8
Indsats 5: HandiLeg.....	9
Indsats 6: Udvikling af Aktivitets- og Kompetencecenter Rønnebærvej.....	10
Borgere i Rudersdal Kommune oplever en helhedsorienteret og sammenhængende indsats.....	11
Indsats 7: Tværgående koordinering mellem udførende centre	11
Borgere i Rudersdal Kommune er i uddannelse og beskæftigelse.....	12
Indsats 8: Udvikling og etablering af mangfoldige beskæftigelsestilbud til borgere med særlige behov	12
Styrkelse af organisationen	14
Indsats 9: Konsolidering af Center for Sociale Indsatser	14
Indsats 10: Lederudviklingsprojekt - Ledelse på tværs.....	15
Indsats 11: Præsentation og branding af Center for Sociale Indsatser.....	16
Indsats 12: Etablering af en fælles Teknisk Service Funktion	17
Indsats 13: Det sammenhængende Teglporten	17
Indsats 14: Digital organisation.....	18
Indsats 15: Datadrevet ledelse.....	19
Indsats 16: Udvikling af økonomistyringen i Social og Sundhed og implementering af nyt ERP-system.....	20
Om Center for Sociale Indsatser.....	22
Opgaven	22
Organisationen.....	23
Nøgletallene.....	24

Center for Sociale Indsatser

Center for Sociale Indsatser er et resultat af strukturprocessen i 2018, der resulterede i en sammenlægning af Socialområdet og Ældreområdet, og en efterfølgende sammenlægning af Værkstederne v. Rude Skov, Dagtilbuddet Bøgen, Café Teglpporten og Socialpædagogisk Center.

Dette års virksomhedsplan har derfor en særlig vægtning af indsatser, der omhandler styrkelse af organisationen – både hvad angår vores eget center og hvad angår indsatser, der går på tværs af hele Området.

I Center for Sociale Indsatser har vi valgt at sætte særligt fokus på at skabe den størst mulige sammenhængskraft mellem de forskellige enheder og tilbud i vores organisation. I den forbindelse har vi formuleret en ambition om, at vi lykkes med at praktisere ledelse på tværs af hinandens enheder og lykkes med at skabe nye synergier i samarbejdet.

Innovation, samskabelse og relationel koordinering er stærke spor i ambitionerne for den kultur som vi gerne vil styrke, og her ønsker vi, at ledelsen og MEDorganisationen går forrest og bidrager ved at være kulturdannende for en organisation i bevægelse og fremdrift, og hvor initiativet til fornyelse og samskabelse både kan komme fra borgere, medarbejdere og ledelse.

De øvrige og gennemgående temaer for årets virksomhedsplan omhandler på flere forskellige måder temaerne fællesskaber og socialt liv samt egenmestring, uddannelse og beskæftigelse.

Dette er temaer, vi, i alle dele af organisationen, har arbejdet med de senere år, men som i dette års virksomhedsplan får en mere fremtrædende plads. Eksempelvis skruer vi helt op for ambitionerne om fællesskaber, uddannelse og beskæftigelse, når vi udvikler mangfoldige variationer af støttede jobs i regi af Café Teglpporten og Rude Skov – og når vi samtidig udvikler nye fritids, aktivitets- og kompetencetilbud i regi af Rønnebærvej og Ruder Es.

I tæt samarbejde med de øvrige centre i Social og Sundhed, skal vi bidrage til at udvikle og afprøve en model for tværgående koordinering mellem udførende centre. Her forventes Center for Sociale Indsatser at spille en særlig rolle i relation til både at drive udviklingsprocessen og samtidig at bidrage til den konkrete afprøvning og implementering senere på året.

Vi har ligeledes en vigtig opgave i at udvikle nye indsatser indenfor rammerne af Servicelovens § 82.

I relation til dette skal der arbejdes med et paradigmeskifte i den socialfaglige og fagprofessionelle tilgang til socialpædagogiske støtteforløb, således at der hurtigere sættes ind med konkrete og målrettede indsatser, for derved at understøtte at borgerne kommer videre i et liv, så tæt på det almindelige, som muligt.

Virksomhedsplanen er bygget op omkring Social- og Sundhedsudvalgets fire langsigtede politiske mål og et mål om styrkelse af organisationen og vi bestræber os på at gøre det tydeligt, hvordan indsatserne bidrager til at realisere de faglige og politiske strategier for området.

De konkrete indsatser i Center for Sociale Indsatser i 2019 beskrives nærmere i det følgende.

Indsatser i 2019

Borgere i Rudersdal Kommune mestrer videst muligt eget liv

Indsats 1: **Udvikling af borgerkurser: God og sikker adfærd på internettet**

Beskrivelse

Borgerkurser om god og sikker adfærd på internettet er et bidrag til at realisere målene i Fremtidens Handicapområde om at styrke borgernes egenmestring, og give bedre muligheder for at indgå i sociale fællesskaber.

Vi har over året set udfordringer i forbindelse med at borgere på handicapområdet har været indblandet i digital mobning af hinanden, og hvor deres adfærd på internettet og på sociale medier har haft stor betydning for de sociale fællesskaber og for andre borgeres trivsel. Tidligere var der behov for at vi bidrog til at borgerne fik digitale kompetencer og lærte at bruge Ipads, Smartphones mv. Nu handler det i højere grad om at lære, hvad der er god adfærd og sikker brug af digitale platforme og sociale medier. Vi vil hente vores inspiration til kurset i undervisningsmateriale der er udviklet til Folkeskolen af Styrelsen for IT og læring, UNICF, Red Barnet og andre.

Indsatsen forestilles at være et tværgående projekt mellem Langebjerg, Bregnerødvej, Rude Skov og Ruder Es.

Formål

At der skabes bedre trivsel for de borgere på handicapområdet, der er ramt af digital mobning eller bidrager til mobning af andre.

At give borgerne redskaberne til både forebyggelse og håndtering af digital mobning.

At give borgerne kompetencerne til at have en god og sikker adfærd på internettet.

Succeskriterier

- At borgerne får en forståelse for – og evne til at kunne håndtere den "ansigtsløse kommunikation" og kender til det ansvar der følger med, når man færdes på internettet og skriver, modtager og deler på sociale medier.
- At borgerne får sprog og redskaber til at kunne identificere god og dårlig adfærd på nettet – og til at tale om det.

Milepæle

Der er nedsat en fælles arbejdsgruppe med 2-3 gruppeledere/ undervisere fra Rude Skov og Ruder Es og 1 daglig leder.	Ultimo maj
Der er udarbejdet en tidsplan for projektet.	Ultimo juni
Det første borgerkursus er gennemført.	Ultimo november

Der er udarbejdet evaluering sammen med borgere og lagt plan for eventuel justering af kursusforløbet.	Ultimo januar 2019
--	--------------------

Indsats 2: **Implementering af Åben Dialog**

Beskrivelse

Implementering af Åben Dialog skal ses som et element i udmøntning af strategien for videreudvikling af de psykosociale indsatser "Sammen ad nye veje". Vi ved fra undersøgelser både nationalt og internationalt, at Åben Dialog styrker borgerens stemme og inddrager borgeren og dennes netværk i at skabe støtteindsatserne og løsningerne. De danske erfaringer fortæller os, at Åben Dialog bidrager til at styrke det tværfaglige samarbejde og skaber helhed og sammenhæng på tværs af områder og sektorer. Det sker via løbende relationel koordinering på Åben Dialogmøderne sammen med borgeren og netværket og samtidig sikres, at indsatser og løsninger er meningsfulde for borgeren. Erfaringerne viser, at Åben Dialog som tilgang øger borgernes tilfredshed med samarbejdet med de fagprofessionelle. Center for Sociale indsatser arbejder sammen med Beskæftigelse og Myndighed i Social og Sundhed om at implementere Åben Dialog og har fået bevilget implementeringsstøtte fra Socialstyrelsen i en periode fra maj 2018 til juni 2020.

Det psykosociale område i Center for Sociale Indsatser har siden maj 2018 været i gang med uddannelse i Åben Dialog. Uddannelsen omfatter 6 medarbejdere, der certificeres som mødeledere i Åben Dialog i foråret 2020.

25 medarbejdere og borgere fra Center for Sociale indsatser, Beskæftigelse og Myndighed i Social og Sundhed uddannes i at blive reflektanter på Åben Dialogmøder. Frem til foråret 2020 skal der arbejdes med implementering af Åben Dialog i Center for Sociale Indsatser og på tværs af de dele af Voksenområdet, der deltager i projektet. Arbejdet følger den implementeringsplan (kommunikationsplan), der er udarbejdet i samarbejde med borgere, medarbejdere, interne samarbejdspartner i Voksenområdet og Socialstyrelsen.

Formål

Formålet med implementering af Åben Dialog er, at borgernes perspektiver, ønsker og drømme i endnu højere grad træder frem og at medarbejderne med en ny faglig metode, kan understøtte at det sker.

Succeskriterier

- At borgere med psykiske vanskeligheder oplever, at der er sammenhæng og helhed i indsatserne på tværs af områder og sektorer.
- At borgere med psykiske vanskeligheder oplever, at deres perspektiver danner udgangspunkt for de indsatser, der findes og skabes sammen med den enkelte borger.
- At Åben Dialog sikrer relevant og meningsfuld inddragelse af det relevante netværk og fremmer en konstruktiv og nænsom dialog mellem borgeren og netværket.
- At Åben Dialog integreres som metode i indsatser til borgere med psykiske vanskeligheder.
- At der opnås dokumentation for og viden om effekten af Åben Dialog.

Milepæle

Der er implementeret en fast organisering og struktur i planlægningen af Åben Dialog møder	Ultimo januar
Der er implementeret en fast organisering og struktur i planlægningen af Åben Dialog møder	Medio marts
Åben Dialog er et af temaerne på det fælles kompetenceudviklingsforløb for borgere og medarbejdere i det psykosociale område	Forårssemester og efterårssemester 2019
Der er gennemført 10 Åben Dialogmøder med videooptagelse til brug for certificering af medarbejdere i mødelederuddannelsen	Primo juli
Der er uddannet 25 medarbejdere og borgere som reflektanter på Åben Dialogmøder fra det psykosociale område i Center for Sociale Indsatser, Beskæftigelse og Myndighed i Social og Sundhed	Ultimo juni 2020

Indsats 3: Implementering af kvalitetsstandarder for § 82 indsatser i Social og Sundhed

Beskrivelse

Den 1. januar 2018 blev der indsat et nyt kapitel om tidlig forebyggende indsatser i Serviceloven, som nu er udmøntet i kvalitetsstandarder, der er besluttet af Social og Sundhedsudvalget i Rudersdal Kommune.

Center for Sociale Indsatser skal derfor udvikle og implementere individuelle støtteforløb med en tidsmæssig afgrænsning på 6 måneder – og gruppebaserede støtteforløb, der er uvisiterede, men uden tidsbegrænsning.

Formålet med indsatserne er, at en tidlig og forebyggende indsats skal hindre at borgerens funktionsnedsættelser eller sociale problemstillinger forværres, og i relation til dette skal der arbejdes med et paradigmeskifte i den socialfaglige og fagprofessionelle tilgang til socialpædagogiske støtteforløb, således at der hurtigere sættes ind med konkrete og målrettede indsatser, for derved at understøtte at borgerne kommer videre i et liv så tæt på det almindelige som muligt, og indenfor en afgrænset tidsperiode.

§82 indsatserne skal leveres af den socialpædagogiske bostøtte på henholdsvis handicapområdet og det psykosociale område – og af Aktivitets- og Kompetencecentre Ruder Es og Rønnebærvej. Udviklings- og implementeringsarbejdet skal ske i tæt dialog og samarbejde med Myndighed og det forudsættes, at projektet får en tæt kobling til andre af Center for Sociale Indsatseres øvrige indsatser og tilbud som ex. Åben Dialog, Skolen på Tværs og Selvførelseskurserne i Ruder Es.

Formål

At vi i tæt dialog mellem Myndighed og Center for Sociale Indsatser har implementeret kvalitetsstandarderne for §82a og §82b.

Succeskriterier

- At §82a og §82b indsatserne er klar defineret og velbeskrevet og fuldt implementeret inden udgangen af 2019
- At der afprøves forskellige sprint-teknikker i tilrettelæggelsen af processen omkring projektet.
- At 10 borgere har gennemgået og afsluttet et §82 forløb.
- At indsatserne bidrager til et fald i §85 bevillingerne.

Milepæle

Der er nedsat en arbejdsgruppe med repræsentanter fra Center for Sociale Indsatser og Myndighed.	Ultimo april
Der er etableret et samlet overblik over de eksisterende tilbud, der kan være et led i udmøntningen af §82a og §82b	Ultimo maj
Der er udarbejdet en tidplan for arbejdsgruppens videre arbejde.	Medio juni
§ 82a og §82b er fuldt implementeret	Ultimo 2019

Borgere i Rudersdal Kommune lever et sundt liv i relationer og fællesskaber

Indsats 4: Implementering af Aktivt Seniorliv

Beskrivelse

Aktivt Seniorliv er et bidrag til at realisere målene i Fremtidens Handicapområde og understøtter ambitionen om, at flere borgere med handicap er i uddannelse eller beskæftigelse som afspejler deres ressource og kompetencer – og målet om at flere borgere har et aktivt socialt liv.

Aktivt Seniorliv er en fortsættelse projektet fra sidste års virksomhedsplan og er prioriteret igen i år, fordi projektet i løbet af 2018 udviklede sig på en anden måde end forventet. Derfor ses der et behov for at fokusere på implementering af Aktivt Seniorliv i 2019.

Flere borgere over 65 år efterspørger et tilbud, som også kan tilbyde en form for beskæftigelse, hvor borgernes ressourcer bliver aktivt brugt i et meningsfuldt hverdagsliv. Udviklingsforløbet i 2018 resulterede i en ny forståelse for et behov hos borgerne, om at deltage i aktiviteter planlagt sammen med borgere i den beskyttede beskæftigelse og indtage en rolle som aktive seniorer på Rude Skov. Det er en præmis, at Aktivt Seniorliv etableres indenfor den eksisterende takst økonomiske ramme og at tilbuddet udvikles i en tæt dialog mellem Biskop Svanes Vej og Rude Skov.

Formål

Formålet med implementering af Aktivt Seniorliv er at sikre, at de mere selvhjulpne borgere over 65 år får et tilbud, der møder borgernes individuelle behov kvalificeret, så borgernes ressourcer vedligeholdes, aktiveres og udvikles.

Vi skal sikre at muligheder for at egenmestring og menneskelig opblomstring er i fokus i seniorhverdagslivet og at borgerne får adgang til betydningsfulde roller som aktive seniorer.

Succeskriterier

- At der i løbet af 2019 foreligger et veldefineret og velbeskrevet tilbud i Rude Skov, som tilgodeser formålet.
- At 10 borgere får deres pensionisttilbud i det Aktive Seniorliv

Milepæle

Der er nedsat en arbejdsgruppe til Aktivt Seniorliv.	Ultimo marts
Der er udarbejdet en beskrivelse af Aktivt Seniorliv i henhold til formålet	Ultimo april
Aktivt seniorliv er implementeret som tilbud for 10 borgere	Ultimo november
Der er gennemført evaluering af tilbuddet	Ultimo 2019

Indsats 5: **HandiLeg**

Beskrivelse

HandiLeg er et bidrag til at realisere målene i Fremtidens Handicapområde, der blandt andet omfatter ønsket om, at borgere med handicap har et aktivt socialt liv med mulighed for deltagelse i fx idrætsliv og andre sociale fællesskaber.

Rudersdal Kommune er en del af et landsdækkende projekt, hvor mennesker med nedsat funktionsevne leger, og har det sjov sammen. Projektet er styret af Gerlev Legepark i Slagelse, og er støttet af Trygfonden. Konsulenter fra HandiLeg uddanner to pædagogiske medarbejdere og 2-3 borgere fra Biskop Svanes Vej, Ruder Es, Langebjerg samt Lærken og Bifrost fra Værkstederne ved Rude Skov i at udvikle kompetencer i HandiLeg. Deltagerne lærer at planlægge, afholde og evaluere lege lokalt, men også offentligt i forbindelse med offentlige arrangementer i Rudersdal kommune. Projektet indsamler desuden data til et landsdækkende forskningsprojekt på syddansk universitet om legens betydning for mennesker med nedsat funktionsevne.

Formål

At borgere og medarbejdere opnår kompetencer til at planlægge, afholde og evaluere lege for og med mennesker med nedsat funktionsevne, med henblik på, at leg kan benyttes som redskab til at

skabe trivsel, både fysisk og mentalt. Det gælder både i dagligdagen på de pædagogiske tilbud og i civilsamfundet.

Succeskriterier

- At maksimalt 17 borgere med nedsat funktionsevne og 8 pædagogiske medarbejdere uddannes til legeinstruktører sammen.
- At instruktørernes kompetencer benyttes kontinuerligt og implementeres i dagligdagen.
- At der planlægges, afholdes og evalueres et legearrangement i forbindelse med fx kulturnatten 2019 i Rudersdal kommune.
- At borgerne har mulighed for at danne nye relationer.
- At deltagerne bevæger sig, og har det sjovt sammen.
- Afhængig af kompetencer og potentialer forestår borgerne der er uddannet legeinstruktører i højere grad selvstændigt legeaktiviteter

Milepæle

To medarbejdere fra hvert tilbud er udvalgt som deltagere i projektet.	Ultimo januar
Konsulenter fra HandiLeg besøger hvert tilbud, og leger med alle tilstedeværende.	Ultimo marts 2019
To til tre borgere fra hvert tilbud er tilmeldt til legeinstruktører uddannelsen.	Marts 2019
Deltagerne er uddannet legeinstruktører, og har arrangeret lege på tilbuddene.	Ultimo september 2019
Der er afholdt offentlige legedage i forbindelse med fx kulturnatten i Rudersdal Kommune	September til december 2019
Det er aftalt, hvordan instruktørerne arbejder videre med lege for og med mennesker med nedsat funktionsevne i Rudersdal Kommune.	Ultimo december 2019

Indsats 6: Udvikling af Aktivitets- og Kompetencecenter Rønnebærvej

Beskrivelse

Indsatsen er et element i udmøntningen af strategien for udvikling af de psykosociale indsatser "Sammen ad nye veje".

Vi ser et behov for at der sker en udvikling af Aktivitets – og Kompetencecenter Rønnebærvej, så vi opleves relevante for en bredere gruppe af borgere med psykisk sårbarhed - og herunder særligt de yngste borgere, som vi blandt andet kender fra Dronninggårds Allé, Sophie Magdelenes Vej og Café Backstage.

Det vil være vigtigt i udviklingen af Rønnebærvej, at det foregår i tæt samarbejde med andre kommunale og ikke-kommunale aktører indenfor området, herunder ikke mindst frivilligområdets forskellige aktører.

Vi vil arbejde med at udvikle borgerinddragelsen til at have et øget element af borgerstyring, ud fra en forståelse af, at det i sig selv kan bidrage til at udvikle tilbuddet på Rønnebærvej.

Formål

Formålet med indsatsen er, at Rønnebærvej i højere grad for en bredere borgergruppe, bliver en dynamisk base for borgerne og kommer til at udgøre en ramme i overgangen fra botilbud til egen bolig, og at Rønnebærvej bliver borgernes øvebane for sociale fællesskaber og socialt liv.

Succeskriterier

- At der etableres kontakt til samarbejdspartnere udenfor Social og Sundhed, som i en samskabende kontekst, ønsker at bidrage til udviklingen af Rønnebærvejs tilbud.
- At vi ser en udvidelse af borgergruppen på Rønnebærvej og dermed opnår kontakt til borgere med psykisk sårbarhed, der aktuelt ikke benytter tilbuddet.
- At der udvikles metoder til øget borgerinddragelse og borgerstyring på Rønnebærvej
- At der sker en udvidelse af antallet af borgerstyrede aktiviteter.

Milepæle

Der er nedsat en arbejdsgruppe af borgere, medarbejdere og andre relevante interessenter.	Ultimo maj
Der er udarbejdet en tidsplan for arbejdsgruppens videre arbejde	Ultimo august
Der er beskrevet en model eller metode til øget borgerstyring på Rønnebærvej.	Ultimo oktober
Modellen til øget borgerstyring er afprøvet flere gange og der er høstet erfaringer med udvidelsen af de borgerstyrede aktiviteter.	April 2020

Borgere i Rudersdal Kommune oplever en helhedsorienteret og sammenhængende indsats

Indsats 7: Tværgående koordinering mellem udførende centre

Beskrivelse

Indsatsen "Tværgående koordinering mellem udførende centre" er organiseret i en stor tværgående arbejdsgruppe, der blev nedsat i forbindelse med dannelse af vores nye område Social og Sundhed.

Indsatsen er et centralt element i udmøntningen af "Sammen med borgeren" og arbejdsgruppen har til formål at udarbejde forslag til løsninger, der både sikrer en god og effektiv koordinering af indsatserne hos borgeren, og samtidig sikrer den nødvendige dialog og koordinering mellem udføreenheder og mellem myndighed og udføreenheder.

Arbejdsgruppen vil arbejde med en høj grad af borgerinddragelse og benytte forskellige innovationsredskaber for at nå frem til en prototype eller model, der kan afprøves på ca. 20 borgersager fra

august 2019 til april 2020.

Formål

Formålet er, at borgerne skal opleve meningsfuldhed og sammenhæng i de indsatser og ydelser de modtager fra os. De skal mærke, at deres perspektiv på egen situation er udgangspunkt for indsatserne og koordineringen af disse.

Medarbejderne skal få større arbejdsglæde gennem sammenhæng, helhed og meningsfuldhed i indsatserne – og vi skal som område bruge færre ressourcer og skabe mere målrettet og effektive indsatser.

Succeskriterier

Det overordnede succeskriterie er, at vi lykkes med at udarbejde en model til tværgående koordinering, som bidrager til følgende:

- Borgeren opnår øget livskvalitet og har brug for mindre støtte over tid.
- Der kommer færre fagpersoner i borgerens bolig.
- Medarbejdernes mindset fokuseres på tværgående koordinering og de får nye kompetencer til at kunne arbejde relationelt koordinerende.
- Øget medarbejdertrivsel og lavere sygefravær
- Reduktion i antallet af medarbejdere, der er involveret i borgerens sag.
- Reduktion i udgifter i de konkrete borgersager.

Milepæle

Der er konkretiseret 4-5 vigtige fokusområder, den nye model skal indeholde	Medio marts
Det første udkast til en samarbejdsmodel er godkendt af arbejdsgruppe og styregruppe	Primo april
Modellen er afprøvet i minimum 2 komplekse borgersager	Primo maj
Modellen er tilrettet og godkendt	Ultimo august
Implementeringsfasen med afprøvning i ca. 20 sager	Primo august 2019 – ultimo marts 2020

Borgere i Rudersdal Kommune er i uddannelse og beskæftigelse

Indsats 8: Udvikling og etablering af mangfoldige beskæftigelsestilbud til borgere med særlige behov

Beskrivelse

Strategierne "Fremtidens Handicapområde" og "Sammen ad nye veje" sætter ambitiøse mål om, at borgere med handicap og psykisk sårbarhed får gode beskæftigelsesmæssige vilkår, som er så tæt på det almindelige arbejdsmarked, som muligt. Café Teglporten og tilbuddene på Rude Skov skal

danne rammerne for realisering af disse mål, ved at vi udvikler vores tilbud inden for §103 beskyttet beskæftigelse/ støttede jobs, så de også er attraktive for borgere med brug for virksomhedspraktikker og små fleksjobstillinger.

Center for Sociale Indsatser vil samtidig bidrage til at realisere målene om uddannelse og beskæftigelse ved at udnytte muligheden for at borgere med handicap og psykosociale vanskeligheder kan komme i praktik, løntilskud og meningsfulde ressource- og afklaringsforløb.

Center for Sociale Indsatser er en stor arbejdsplads, der også kan danne rammen for forskellige former for praktikker og afklaringsforløb. Derfor vil vi i 2019 indlede et tæt samarbejde med Beskæftigelse om at være faste leverandører af 8-10 praktikpladser fordelt på flest mulige enheder i Center for Sociale Indsatser.

Formål

Det er formålet for 2019 vi udvikler Café Teglporten og Rude Skov, så vi kan tilvejebringe flere støttede jobs, praktikpladser og små fleksjobstillinger, der appellerer til en bred borgergruppe – og at vi bidrager til at borgere, der henvises fra Beskæftigelse kommer tættere på målet om uddannelse og beskæftigelse.

Herudover er det ambitionen for det videre arbejde, at vores tilbud bidrager til at borgerne får styrket deres kompetencer i sådan en grad, at der kan ske "paragrafglidning", så de går fra at være indberettet af §103 til at blive ansat i skånejob eller ordinært arbejde.

Succeskriterier

- At Center for Sociale Indsatser har en tydelige tilbudsprofil, som Beskæftigelse kan drage nytte af i deres arbejde med den enkeltes progression jf. formålet.
- At vi inden udgangen af 2019 etablerer et tilbud, der kan udgøre rammen for virksomhedspraktikker, flexjobs og beskyttet beskæftigelse.
- At vi løbende i 2019 udvikler samarbejdet med Beskæftigelse med henblik på henvisning af borgere i praktikforløb mv.

Milepæle

Der er udarbejdet smidige og faste arbejdsplaner mellem Rudersdal Rekruttering og Center for Sociale Indsatser i forhold til virksomhedspraktikker.	Ultimo marts
Der nedsat en arbejdsgruppe, som skal søge inspiration i andre kommuner og beskrive projektets nærmere.	Ultimo maj
Der er nedsat en lille gruppe, som skal afklare de juridiske og økonomiske rammer for projektet og bidrage med viden til arbejdsgruppen.	Ultimo juni
Der er udarbejdet beskrivelser af tilbuddet, præsentationsmateriale og eventuelle oplæg til politisk vedtagelse mv.	Ultimo november

Styrkelse af organisationen

Indsats 9: **Konsolidering af Center for Sociale Indsatser**

Beskrivelse

Center for Sociale Indsatser er en ny organisation, fusioneret af fire arbejdspladser med forskellige størrelser, kerneopgaver og arbejdskulturer. I 2019 vil vi have fokus på at konsolidere Center for Sociale Indsatser som en fælles organisation, hvor de enkelte enheder har et bredt kendskab til hinanden og hvor der samarbejdes på tværs af organisationen om løsning af kerneopgaven omkring borgeren.

MED-organisationen og ledergruppen vil få en bærende rolle i arbejdet med at konsolidere organisationen, og vi vil have et særligt fokus de faglige synergier, der kan findes på tværs af flere enheder. Herudover vil særligt ombygning af Rude Skov og flytning af Bøgen få en særlig opmærksomhed og være en forudsætning for samtækning og konsolidering af dagtilbuddene. Indsatsen knytter sig tæt til lederudviklingsprojektet Ledelse på Tværs.

Formål

At Center for Sociale Indsatser er en hel og samlet organisation, hvor medarbejderne har et overordnet kendskab til de enkelte enheder, og hvor der er en fælles fortælling og et fælles billede af organisationens opgaver og mål.

Succeskriterier

- At efterårets APV resultater afspejler en organisation, hvor medarbejderne identificerer sig som tilhørende en fælles arbejdsplads.
- At der på medarbejderniveau og lederniveau etableres samarbejder omkring konkrete indsatser på tværs af enheder
- At vi har en velfungerende administration og stabsunderstøttelse af alle organisationens forskellige enheder.
- At der ligger en klar plan for ombygning af Rude Skov og flytning af Bøgen, Bifrost og Lærken til nye lokaler.

Milepæle

Der udsendes nyhedsbreve og arbejdes målrettet med at udbrede viden om MED organisationen, de enkelte tilbud og de forskellige målgrupper, indsatser og faglige metoder.	Løbende gennem 2019
Der er gennemført 3 "Tour de Sociale Indsatser" arrangementer, hvor 65 medarbejdere har deltaget.	Ultimo Juni
Der er afholdt et fælles fagligt – og socialt sommerarrangement for alle medarbejdere	6. september
Der er høstet erfaringer med 2-4 konkrete samarbejder på tværs af forskellige enheder i orga-	Ultimo oktober

nisationen.	
Arbejdsmiljøorganisationen har gennemført en APV, hvor der hentes viden om- og måles på oplevelsen af helhed og sammenhørighed.	Ultimo november

Indsats 10: Lederudviklingsprojekt - Ledelse på tværs

Beskrivelse

Ledergruppen i Center for Sociale Indsatser har et særligt ansvar for at vi realiserer målene for vores egen organisation og for Social og Sundhed som helhed. De tre strategipapirer "Sammen med borgeren", "Sammen ad nye veje" og "Fremtidens Handicap Område" sætter en retning for, hvordan vi skal realisere de politiske mål for området. Her er det helt centralt, at vi arbejder med et helhedssyn på borgeren og løser opgaverne i fællesskab – på tværs af vores enheder, på tværs af centre og på tværs af områder i kommunen.

Herudover kan vi se, at der er mange forskellige ressourcer og evner i ledergruppen, som bedst udnyttes, når vi indgår i forpligtende samarbejde, hjælper hinanden i opgaveløsningen og sætter vores evner i spil hos hinanden.

Formål

At ledergruppen styrker de tværgående ledelseskompetencer og gennem et fælles lederudviklingsforløb bliver rigtige gode til at realisere målene for vores organisation.

Succeskriterier

- Der er udviklet metoder for samarbejde på tværs af enheder
- Der er skabt rum for innovation, feedback og relationel koordinering mellem vores enheder
- Vi har en fælles fortælling og et fælles billede af vores nye organisations potentialer og strategier.
- MED organisationen og medarbejderperspektiverne bidrager som væsentlig del af lederudviklingsprojektet.

Milepæle

Der er indgået aftale med ekstern konsulent om lederudviklingsprojektet og nedsat Advisory Board til at følge processen.	Ultimo januar
Der er gennemført tre undervisningsdage og en temadag med LokalMED	Ultimo juni
Der er indgået aftale med ekstern konsulent om proces med LokalMED og ledergruppen	Primo august
Der er formuleret og udarbejdet et medarbejdergrundlag og et ledelsesgrundlag for Center for Sociale Indsatser	Ultimo 2019

Indsats 11: **Præsentation og branding af Center for Sociale Indsatser**

Beskrivelse

Center for Sociale Indsatser er resultatet af fusionen mellem to Center og to enkeltstående tilbud og det vil være en vigtig opgave for 2019 at vi samler og konsoliderer os, så vi kommer til både at føle os – og fremstå som en samlet organisation. Det har betydning for følelsen af sammenhæng og mening i arbejdet og dermed også betydning for trivslen i organisationen.

Herudover har vi en vigtig opgave med at brande vores tilbud overfor borgerne og overfor kommende medarbejdere i rekrutteringssammenhænge.

Vi har brug for at have et særligt fokus på markedsføringen overfor de yngste målgrupper, som vi ønsker at tiltrække til Ruder es, Rude Skov og Rønnebærvej.

Sekundært skal arbejdet bidrage til at brande os som en spændende arbejdsplads, hvor vi kan rekruttere de bedste medarbejdere.

Formål

At vi får præsenteret os flot, som en moderne, veldrevet og spændende organisation for borgere, pårørende og medarbejdere, så der bliver øget interesse for vores indsatser og tilbud.

Succeskriterier

- At vi har et fælles og klart billede af, hvad vi som organisationen ønsker at bliver branded som.
- At borgerne finder vores tilbud attraktive og undlader at søge mod andre klubtilbud eller lignende i andre kommuner
- At øget synlighed bidrager til øget interesse for vores uvisiterede og åbne tilbud.
- At vi ser en øget interesse for at søge stillinger hos os.
- At vi fremstår attraktive som partnere i samarbejdsprojekter.

Milepæle

Der er nedsat en lille arbejdsgruppe af ledere og medarbejdere med interesse for og viden om indsatsen	Ultimo februar
Der er lagt en plan og lavet prioritering af opgaver i forhold til intranet, hjemmeside, pjecer mv.	Ultimo marts
Der er lavet en film om Ruder Es	Ultimo marts
Der er lavet en film om Rønnebærvej	Ultimo august
Der er indgået aftaler om produktion af film om Café Teglpporten	Ultimo september

Indsats 12: Etablering af en fælles Teknisk Service Funktion

Beskrivelse

Den Tekniske Service Funktion i Center for Sociale Indsatser består af to teams med i alt 7 medarbejdere (5½ årsværk). Den Tekniske Service Funktion skal varetage bygningsvedligeholdelsen og dele af udendørsarealerne på alle organisationens ejendomme samt Teglporten 11-15 og Botilbud Ebberød.

I 2019 vil vi knytte de to Teknisk Service enheder tættere sammen, så vi får udnyttet alle de håndværksmæssige og faglige kompetencer mest muligt. Samtidig vil vi inddrage Den Tekniske Service Funktion i arbejdet med at etablere virksomhedspraktikker og etablere samarbejde med det Grønt Service Team i den beskyttede beskæftigelse omkring løsning af opgaver.

Formål

Formålet med indsatsen er, at Den Tekniske Service Funktions samlede ressourcer og faglige evner kommer i spil for hele organisationen og at der skabes rum for meningsfuld beskæftigelse til borgere med særlige støttebehov.

Den Tekniske Service Funktion skal samlet set have en bredest mulig viden om opgaver, samarbejdsrelationer, kommunale arbejdsgange mv., så der dermed kan understøtte de daglige ledere i forhold til drift og vedligehold af de enkelte ejendomme.

Herudover er det et formål, at Den Tekniske Service Funktion gør en synligt tilfredsstillende indsats for borgerne i deres boliger og for medarbejdere og ledere i de enheder de servicerer.

Succeskriterier

- At den faglige synergi og samarbejde på tværs af enheder reducerer behovet for brug af eksterne håndværkere.
- At der etableres gode kommunikationsveje mellem Den Tekniske Service Funktion og resten af organisationen.
- At der skabes plads til 2-4 virksomhedspraktikker i Den Tekniske Service Funktion.

Milepæle

Der etableres kontakt og fælles kendskab til hinanden i de to Teknisk Service Teams.	Ultimo marts
Der er udviklet et ensartet bestillings- og kommunikation redskab mellem Teknisk Service og modtagerne i organisationen	Ultimo maj
Der er høstet erfaringer med at have borgere i virksomhedspraktik	Ultimo 2019

Indsats 13: Det sammenhængende Teglporten

Beskrivelse

I forbindelse med strukturændringen er der behov for at se på de fysiske rammer på Teglporten. Bygningerne rummer allerede i dag flere forskellige enheder, fagligheder og mange forskellige bru-

gere. De enkelte tilbud på Teglporten udvikler sig ligeledes i takt med, at opgaver flyttes ud i primær sektor.

I forbindelse med strukturændringen skal der flytte flere medarbejdere ind på Teglporten, og for at få skabt nærhed mellem opgave, kollegaer og leder, skal der ske en rokade og omflytning af blandt andet kontorer.

Der er samtidig ambition om, at dørtærsklen til Teglporten bliver lavere med det formål at gøre det nemmere for borgere at få øje på, og takke ja til, de mange gode aktiviteter og tilbud som huset rummer. Derigennem ønsker vi at arbejde mod et mere sammenhængende hus, så borgere og medarbejdere kan nyde gavn af de synergier, der opstår, når både samarbejde og de fysiske rammer støtter op om at tænke på tværs af enheder.

Formål

Formålet er at skabe et samarbejdende og tværgående samarbejde med høj tilfredshed hos såvel brugere som medarbejdere. Ambitionen er ligeledes, at de fysiske rammer understøtter opgaverne, således at borgernære tilbud placeres synligt og let tilgængeligt

Succeskriterier

- At der er udarbejdet plan for ændring af de fysiske rammer
- At brugere og medarbejdere udtrykker, at de er involverede i processen
- At brugere og medarbejdere oplever, at der med ændringen af de fysiske rammer overordnet set er sket en forbedring
- At medarbejdere kan fortælle og give eksempler på at samarbejdet på tværs giver mening, og at der er skabt nye gode fællesskaber

Milepæle

Der er udarbejdet procesplan for de fysiske rammer	Februar 2019
Der er lagt en plan for involvering af brugere og medarbejdere på tværs	Februar 2019
Der er fundet løsninger på de fysiske rammer	Juni 2019
Der er foretaget evaluering af processen i brugergruppen	Oktober 2019

Indsats 14: Digital organisation

Beskrivelse

Direktionen har besluttet, at styrkelse af den digitale organisation skal være et tværgående indsatsområde i kommunens virksomhedsplaner for 2019. At være en digital organisation indebærer, at organisationen både strategisk, teknologisk og organisatorisk er i stand til at udnytte potentialerne ved nye teknologier. I 2019 vil vi afdække status på den digitale organisation i Social og Sundhed

samt behovet for tiltag til styrkelse af denne. Vi vil desuden indarbejde digitale kompetencer som en fast del af MUS-samtalerne i organisationen, som det ligeledes er besluttet fra direktionen.

Formål

Indsatsen har til formål at styrke de digitale kompetencer og den digitale bevidsthed i organisationen, således at vi er rustet til en endnu mere digital fremtid.

Succeskriterier

- At der foreligger en plan for styrkelse af Social og Sundhed som digital organisation ultimo 2019

Milepæle

Forslag til koncept for afdækning af digitale kompetencer som led i MUS samtalerne er udarbejdet	Ultimo februar
Den enkelte medarbejders digitale kompetencer er kortlagt i forbindelse med MUS samtalerne	Ultimo 2019
Afdækning af status på den digitale organisation i Social og Sundhed er gennemført	Ultimo september
Plan for styrkelse af Social og Sundhed som digital organisation er besluttet	Ultimo december

Indsats 15: **Datadrevet ledelse**

Beskrivelse

Datadrevet ledelse er et væsentligt værktøj til at indfri ambitionerne i "Sammen med borgeren". At arbejde datadrevet handler om at træffe mere vidensbaserede beslutninger og om at skabe grundlag for nysgerrighed og læring på tværs. Datadrevet ledelse kan implementeres gennem mere løbende ledelsesinformation, dataunderstøttede beslutningsgrundlag, løbende driftsmålstyringsrutiner mv. I 2019 skal vi beslutte, hvordan vi i Social og Sundhed vil arbejde med datadrevet ledelse og vi skal indlede en implementering heraf. Grundlaget for datadrevet ledelse er mere valide data, og vi vil derfor også fokusere på at styrke datakvaliteten og sammenhængen mellem ind- og uddata i vores centrale fødesystemer. Det er tillige en særlig ledelsesdisciplin at formå at aktivere data i en værdiskabende dialog om potentialer for udvikling af driften. Vi vil derfor også sætte fokus på behovet for kompetenceudvikling af ledergruppen

Formål

Indsatsen har til formål at skabe en datadrevet organisation kendetegnet ved vidensbaserede beslutninger og læring på tværs.

Succeskriterier

- At ledergruppen i Social og Sundhed ved årets udgang bedriver datadrevet ledelse

Milepæle

Arbejdsgange til løbende validering af data og sikring af sammenhæng mellem ind- og uddata er besluttet	Ultimo april
Ledergruppen har truffet beslutning om form og indhold af den datadrevne ledelse i Social og Sundhed	Primo maj
Initiativer til datadrevet ledelse er implementeret	Ultimo august
Behov for kompetenceudvikling af ledergruppen er afdækket og kompetenceudvikling udført	Primo november

Indsats 16: Udvikling af økonomistyringen i Social og Sundhed og implementering af nyt ERP-system

Beskrivelse

I forbindelse med etableringen af Social og Sundhed er der udarbejdet en ny kontoplan for området. I 2019 skal vi se nærmere på, hvorledes vi skal sikre en god og effektiv økonomistyring – både styringsmodeller, arbejdsgange og rapporteringsveje skal på plads. Parallelt hermed har Rudersdal Kommune ultimo 2018 sendt indkøb af nyt ERP-system i udbud. Udbuddet bliver gennemført henover foråret med henblik på implementering fra maj til november 2019. Det er visionen, at kommunen i forbindelse med forsøge at tænke de to processer sammen, således at udviklingen af vores økonomistyring går hånd i hånd med implementeringen af det nye ERP-system.

Omfanget af den mere operative del af implementeringen af nyt ERP-system afhænger af udbuddets udfald. Det vil sige, at behovet for kompetenceudvikling mv. vil være betinget af, om der købes nyt system eller ej. Under alle omstændigheder må forventes en større implementeringsopgave, ikke kun i Sekretariatet, men også i de enkelte centre

Formål

At skabe grundlag for en god og effektiv økonomistyring, herunder gennem en målrettet implementering af nyt ERP-system

Succeskriterier

- At der foreligger let tilgængelige og retvisende prognoser for hele området, som skaber grundlag for korrigerende handlinger
- At Social og Sundhed sikrer en effektiv implementering og udnyttelse af ERP-systemet

Milepæle

Rapporteringsrutiner – og koncept er fastlagt	Ultimo marts
Tiltag til styrkelse af økonomistyringen er identi-	Ultimo maj

ficeret	
Kompetenceudvikling ift. nyt ERP system er gennemført	Primo november
Implementering af nyt ERP-system er gennemført	Primo december

Om Center for Sociale Indsatser

Opgaven

Center for Sociale Indsatser samler alle indsatser i Social og Sundhed, der vedrører borgere med psykosociale vanskeligheder og borgere med kognitive udfordringer og handicap.

Social- og Sundhedsudvalgets politiske mål og de tre strategipapirer **Fremtidens handicapområde, Sammen ad nye veje** og **Sammen med borgeren** udgør fundamentet for Center for Sociale Indsatser og sætter retning for, hvad centeret skal lykkes med. Nærværende virksomhedsplan er således en konkretisering af, hvordan vi i det kommende år vil arbejde for at realisere de enkelte ambitioner og mål.

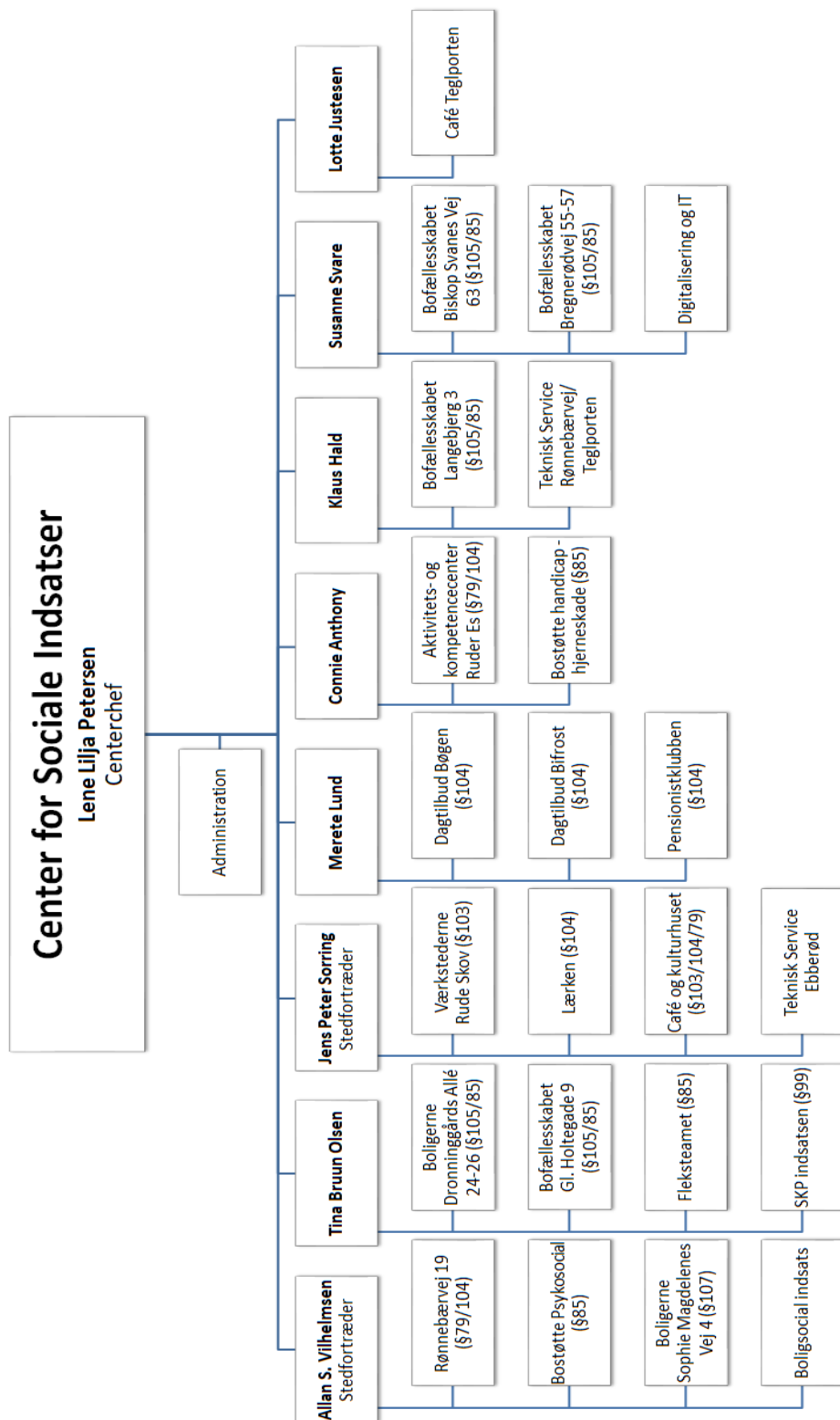
Center for Sociale Indsatser varetager driften af boliger og bofællesskaber, udkørende socialpædagogisk støtte, opsøgende støtte-kontaktperson indsats og kommunens boligsociale indsats. Herudover varetager Center for Sociale Indsatser også drift og udvikling af tre fritids- aktivitets- og kompetencetilbud, to caféer, tre dagtilbud samt værksteder og tilsvarende beskyttet beskæftigelsestilbud.

Alle de borgere vi møder i vores tilbud, har brug for støtte til egen udvikling for bedre at blive i stand til at klare sig på egen hånd. De har ligeledes brug for at have et socialt liv med adgang til rummelige og udviklende fællesskaber blandt ligesindede.

Vi har et insisterende fokus på at understøtte borgernes egenmestring og på at støtte dem i at vedligeholde og udvikle kompetencer i alle aspekter af livet. Dette gøres med afsæt i metoder, der udgår fra Recoveryorientering, KvaliKomBo, TEEACH, Systemisk- og narrative tilgange samt kognitive- og neuropædagogiske tilgange.

Center for Sociale Indsatser har, på lige fod med de øvrige centre i Social og Sundhed, en særlig forpligtelse til at arbejde for at realisere målet om helhedsorientering og sammenhæng i de borgerrettede indsatser. Vi har derfor en særskilt opgave med at indgå i tæt dialog og samarbejde på tværs af enheder, centre og forvaltningsområder – og i den forbindelse udvikle nye måder at udvikle vores tilbud til borgerne gennem eksempelvis systematisk arbejde med relationel koordinering mellem fagprofessionelle, borgere, pårørende og andre vigtige aktører omkring borgerne.

Organisationen



Personale

- Antal medarbejdere:
- Antal årsværk:
- Sygefravær:
- Personale-omsætning:

Økonomi

- Budget 2019:

Kapacitet

- Bofællesskab: 64 pladser
- Midlertidigt botilbud: 8 pladser
- Socialpædagogisk støtte: 221 helårspladser
- Åbne aktivitets- og kompetencetilbud + fritidstilbud: 3
- Cafétilbud: 2
- Beskyttede beskæftigelse: 55 pladser
- Dagtilbud: 75 pladser

[Tekst. Slet ikke næste linje da den indeholder et sektionskifte]

